

Sršně a jejich kořist

Ing. Bohumil Měšťan

Každá jednotlivá komunita sršní má sice odlišné stravovací návyky a skladbou potravy se liší, ale obecně 80 % lovené potravy tvoří dvoukřídlí. Zde se také nachází pro člověka a hospodářská zvířata nejširší škála obtížného a škodlivého hmyzu – mouchy domácí, bodalky, masařky, bzučivky, ovádi, střechci atd.

Když jiný hmyz zrovna nemají, pouští se sršně s jistou dávkou obezřetnosti i do vos či včel. Tyto lovy nejsou pro ně úplně bez rizika. Mnohdy

vyrojily a jako bzučící mrak napadly sršně. Ty se nestačily ani rozkoukat a několik jich zůstalo ubodaných dole na zemi, ostatní přehly. Vosy, očividně

denní i noční můry, cikády (cvrčci), chrousti, housenky motýlů, pavouci, housenice obaleče dubového, na padlých kmenech zobají larvy i dospělé kůrovce, červotoče, tesaříky, mají tedy v omezené míře význam i pro zdraví lesa.

Ukázku důvtipu ukázala mladá sršňí královna letos na jaře. Přilétla a na letorostu javoru začala loupat mladou



si sršeň s vosou vlastně ani neumí poradit. Nejedná-li rychle, vose se podaří zasadit sršni nečekané žihadlo a tím ji paralyzovat. To se běžně stává a tím lovecké experimenty končí. O tom, že vosy nejsou žádní bojácní milánkové, svědčí pár následujících řádek.

Na přání vlastníka jedné vesnické nemovitosti jsme provedli dislokaci sršňího hnízda z pavlače do lesa, a ačkoli jsme volili čas o páté ráno, kdy aktivita sršní je na minimu, několik jedinců už bylo mimo hnízdo. Šlo o mladé, nedávno založené hnízdo, venku se mohlo nacházet deset, možná patnáct kusů. Ty po návratu rozpačitě kroužily v prostoru, kde jim pachové stopy říkaly, že jsou tu dobře a že tu hnízdo bývalo. Během pár minut se událo něco neobvyklého. Vosy uhnížděné v kompostu, jen pár metrů od domu, se

v převaze pochopily, že se jim nabízí jedinečná příležitost, jak si s několika dezorientovanými mohykánkami poradit. Nepochybně hrála roli otázka potravy, která je společná oběma druhům. V kraji kolem Lhenic se pěstují monokultury ranných třešní, v sadech už bylo všechno ocesáno a jabloní či hrušní bylo poskrovnu. Jednalo se tedy o vyústění potravně – konkurenčního boje a sršně ve výrazné menšině a navíc dezorientované, neměly proti vosám šanci.

Za lovný produkt slouží sršním široká plejáda hmyzu, mimo zmíněných dvoukřídlých jsou to brouci, vážky,

kůru. Domníval jsem se, že si chce vylepšit chuť prýštící javorovou šťávou, ale měla jinou představu. Usedla na větývku kousek stranou a vyčkávala. Záhy se dostavily mušky, přilákané vůní sladké javorové medovice a pustily se do hodokvasu. A sršeň super rychlými poskoky popoběhla a mouchy sezobala. Tohle se opakovalo několikrát za sebou.

Kde sršně loví

Zájmovou oblast vytváří pokryvy souvislých porostů s velkými okolními květenstvími všemožných keřů a bylin jako bolševníku, vratiče, černého bezu, jasmínu, hlohu a bezpočet

kvetoucích keřovitých i lučních rostlin, kolem nichž se vznášejí od rána do večera oblaka létajícího hmyzu a proto tam nemůže chybět sršní regulátor. Osluněné a vyhráté okraje lesů, hromady teplých kompostů a tlejícího hnoje, pastviny s pasoucím se dobytkem, skládky biologického odpadu, nesečená luka a ladem ležící půda, remízy s náletem všemožných keřů, tam všude je pro sršně nevyčerpatelný lovecký ráj.

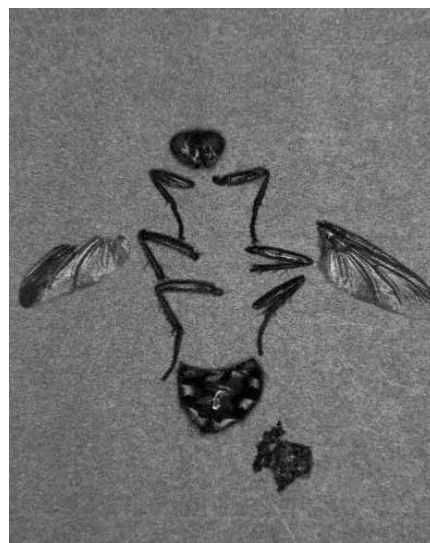
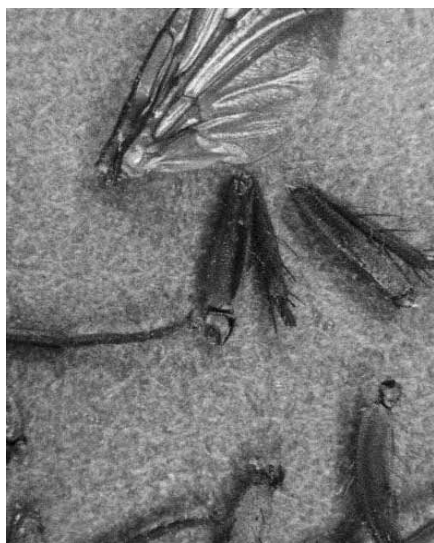
Postup při výkonu lovu

Sršně napadá kořist obvykle shora. Kořist je odhalena vizuálně, oko zaznamená objekt v pohybu a na něj nasměruje výpad. Často se přitom dopouští omylu, takže sršně nedopatřením útočí i na neživý předmět, což může být suchý květ, jindy plodnička černě na listě, špinavá skvrna, dokonce i rezatá hlavička hřebíku.

ce a bourání, sršně odhazovala jeden kus mohutného těla za druhým, až zbyla jen objemná chroustí hrud'. Celá operace zabrala patnáct minut.

Jedná-li se o větší úlovek, vyvstane problém s transportem. Sršně nedokáže dopravit do hnízda objemnou a těžkou kořist vcelku. Volí „demontážní“ postup, kořist je „odstrojena“ a „rozebrána“ na jednotlivé „díly“. Tradiční postup probíhá obvykle tak, že je kořist vynesena na větev, sršně visí hlavou dolů za jednu zadní nohu a v této neobvyklé a zdánlivě nepohodlné poloze začne úlovek systematicky bourat. Zbylou hmyzí hrud' rozžvýká na kaši a s tímto polotovarem se vrací k hnízdu. Někdy je oběť tak objemná, že i po „rozbourání“ nezbyvá, než letět několikrát. Sršně provede několik vzdušných okruhů, aby si zapamatovala místo a poté odletí. Jestliže se na-

známo mají hlad permanentně a domáhají se krmení škrábáním čelistí o stěny buněk. „Hladové škrábání“ je akustický signál larvího dorostu vysílaný dělnicím. Pakliže v standardním letním hnízdě jsou dvě stovky hladových larev, šramot se nese vzduchem i několik metrů od hnízda.



Ačkoli jsou sršně perfektními a zdatnými letci, zůstávají ve velkém počtu loveckých pokusů bez úspěchu.

Napadená kořist je obvykle usmrce-na silnými kusadly. Když narazí na silně se bránící kořist, dojde na žihadlo. Měl jsem možnost spatřit sršně při lovu chrousta. Chroust seděl jako pantáta, krovky u sebe a sršně nemohla kusadly prorazit tvrdý hřbetní pancíř. Proto si obrátila robustního tvora na lopatky a zakousla se do měkké části pod bradou. Ale chroust se ani pak nechtěl vzdát, nohama se překotně bránil, až sršni došla trpělivost a uštědřila mu do břicha žihadlo. Nastala amputa-

chystaný úlovek stane náhodným soustem pro kolegyni z vlastní „stáje“, její přítomnost vezme jako sesterskou výpomoc. Když na svém úlovku nacytá cizí zlodějku, strhne se šarvátka.

Malou muší kořist sršně neporcuje, to jí za to nestojí. Moucha je rozžvýkána vcelku na řídkou polévku a ve voleti dopravena domů. Tam se buď sama lovkyňe ujme předávky, u rozvinutých komunit poskytne obsah volete vyčleněné kolegyni, která je činná jako „larví pečovatka“. V obou případech je donesená potrava dál ještě důkladněji rozžvýkávána a následně v malých porcích přidělována larvám, které jak

ZDROJE

www.hornissenschutz.de
Hornisse und Beute
vlastní pozorování

Ing. Bohumil Měšťan
mestan.ing@atlas.cz
www.mestaning.cz

